



# ENCASTRÉ INSTRUCTIONS

## TIMBERLINE & TIMBERLINE XL

**REMARQUE** : Ce guide a été conçu pour être un outil d'assistance à l'utilisateur lors de l'installation du Timberline et Timberline XL pour une application de cuisine extérieure, et pour garantir une expérience sécuritaire et efficace.

**AVERTISSEMENT** : Le barbecue encastré est monté sur des roulettes. Pour créer une surface plane et à niveau entre le barbecue et le comptoir, veuillez consulter le manuel Timberline Outdoor Kitchen Trim Kit.



# IMPORTANTES PRÉCAUTIONS DE SÉCURITÉ

## LIRE TOUTES LES INSTRUCTIONS AVANT D'INSTALLER ET D'UTILISER VOTRE BARBECUE TRAEGER®

L'UNE DES PRINCIPALES CAUSE D'INCENDIE EST LE NON-RESPECT DES DISTANCES (LES DISTANCES D'AÉRATION) ENTRE LES MATÉRIAUX INFLAMMABLES ET VOTRE BARBECUE. IL EST EXTRÊMEMENT IMPORTANT QUE CE PRODUIT SOIT INSTALLÉ CONFORMÉMENT À CES INSTRUCTIONS ET AU MANUEL D'UTILISATEUR DU BARBECUE TRAEGER.

Veuillez lire l'intégralité des instructions et avertissements de ce Guide d'installation et du Manuel d'utilisateur du barbecue Traeger® avant d'amorcer l'installation.

Numériser le code QR suivant pour vous rendre directement au Manuel d'utilisateur Timberline. Le non-respect de ces instructions pourrait entraîner des dommages, des blessures corporelles, voire la mort. **Nous recommandons fortement d'engager un contractant certifié pour encastrier votre barbecue Traeger® dans votre cuisine extérieure.** Veuillez fournir ces instructions et le Manuel d'utilisateur Traeger® à votre contractant avant l'installation.

Veuillez suivre le Code du bâtiment et le Code de prévention des incendies durant l'installation de votre barbecue Traeger®. Contacter l'inspecteur en bâtiment ou le chef du service d'incendie pour vous renseigner sur les exigences d'inspection de votre région ou municipalité. **CONSERVEZ CES INSTRUCTIONS.**



### ⚠️ **VERTISSEMENT** Risque d'incendie

- Durant l'utilisation de votre barbecue Traeger® veuillez respecter tous les **MINIMUMS** de dégagement retrouvés dans les instructions suivantes et recommandées par votre contractant ou administration locale.
- Ne pas installer votre barbecue Traeger® près d'éléments combustibles. Ils incluent les planchers, les comptoirs, les armoires, les rampes, la finition extérieure de maison, les cadres de fenêtres, les meubles, les arbres, et les poubelles. Si vous avez des questions concernant les matériaux considérés combustibles, contacter votre quincaillerie municipale ou le service d'incendie.
- N'utilisez votre barbecue Traeger® qu'à l'extérieur, dans un endroit bien ventilé. Ce barbecue est conçu **UNIQUEMENT POUR UN USAGE EXTÉRIEUR**.
- Ne jamais installer le barbecue Traeger® dans un garage, un abri, une remise ou tout autre espace clos. Veuillez vous assurer que le barbecue Traeger® est installé dans un emplacement permettant un espace sécuritaire pour l'évacuation en cas d'incendie.
- Ne modifiez pas ce barbecue et n'installez pas de pièces ou de composants non autorisés par Traeger® pour ce barbecue. Toute modification ou installation de pièces ou de composants non autorisés de votre barbecue Traeger® annule la garantie et peut créer un risque de sécurité, y compris, sans limites, un incendie.

### ⚠️ **AVERTISSEMENT** Risque de choc électrique

- Un disjoncteur de fuite de terre (Ground Fault Circuit Interrupter ou GFCI) doit être installé sur le(s) circuit(s) ou la(les) prise(s) utilisés pour le fonctionnement de ce barbecue Traeger®.
- Conformément aux instructions et aux mises en garde accompagnant ce produit, utilisez uniquement un cordon prolongateur conçu pour une utilisation extérieure afin d'éviter tout risque de choc électrique. Ce type de cordon est identifié par « W-A » ou « W » sur la gaine du cordon, comme un cordon prolongateur de type : SW-A, SOW-A, STW-A, STOW-A, SJW-A, SJOW-A, SJTW-A, ou SJTOW-A.
- Ne modifiez pas la fiche du barbecue Traeger®, la prise du cordon prolongateur ou la fiche de rallonge de quelque façon que ce soit, y compris en retirant le contact de mise à la terre.
- Maintenir toutes les fiches électriques, les prises et tous les cordons hors de la neige et de l'eau, et à distance de surface chaude.

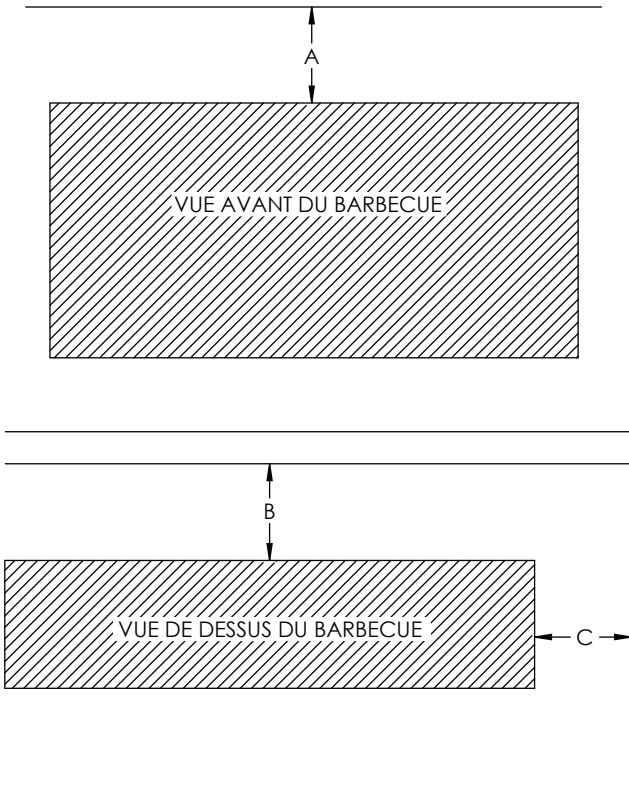
# DÉGAGEMENT POUR LES MATÉRIAUX COMBUSTIBLES

**▲ AVERTISSEMENT** Le barbecue (indépendant ou encastré) exige un dégagement minimal de 18 po (45,7 cm) pour combustible à proximité; ils incluent les rampes, la finition extérieure de maison, les cadres de fenêtre en bois, les meubles, les arbres, et les poubelles, etc.

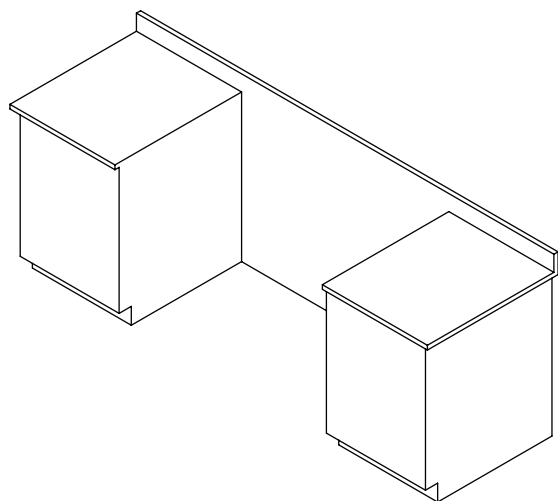
**REMARQUE :** Pour la distance de dégagement entre les matériaux combustibles situé au-dessus du barbecue, veuillez consulter votre code de bâtiment municipal pour les exigences de cuisine extérieure.

	DIMENSIONS (IMPÉRIALE)	DÉGAGEMENT REQUIS (ESPACE D'AIR) ENTRE LES MATÉRIAUX COMBUSTIBLES
A	*SUIVRE LE CODE DU BÂTIMENT ET LES RÈGLES MUNICIPALES	
B	18"	18"
C	18"	18"

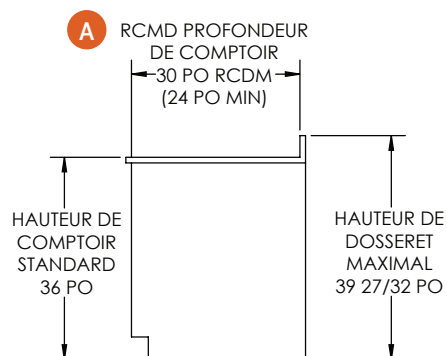
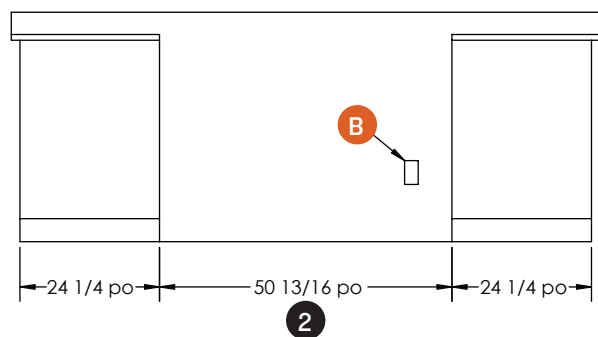
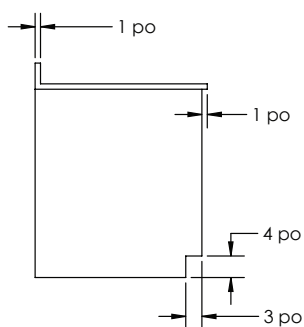
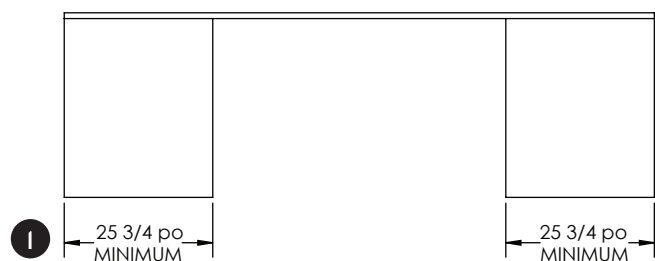
	DIMENSIONS (MÉTRIQUES)	DÉGAGEMENT REQUIS (ESPACE D'AIR) ENTRE LES MATÉRIAUX COMBUSTIBLES
A	*SUIVRE LE CODE DU BÂTIMENT ET LES RÈGLES MUNICIPALES	
B	45,7 cm	45,7 cm
C	45,7 cm	45,7 cm



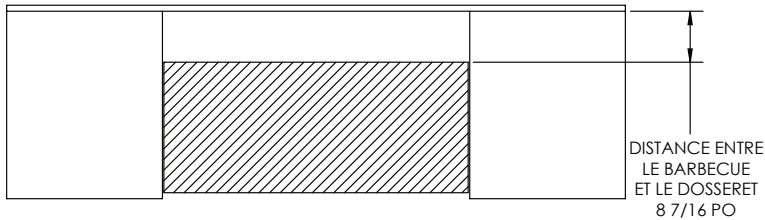
# DIMENSION ET CONCEPTION D'ARMOIRE (MINIMUMS)



- A** Profondeur minimale du comptoir de 24 po (61 cm).
- B** Consulter la page II pour les informations sur l'emplacement de récipient.
- 1** Le comptoir doit être assez large pour accueillir une table de cuisson à induction avec un dégagement complet de 3 po (7,6 cm) (voir page 7).
- 2** La largeur d'armoire recommandée pour l'installation du Timberline XL est de 50 13/16 po (129,5 cm). Pour l'installation du modèle Timberline, la largeur minimale est de 39 3/10 po (99,8 cm).



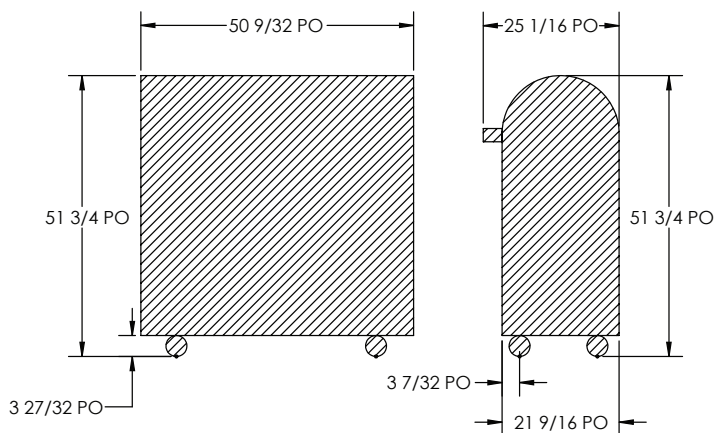
# DÉGAGEMENT DU BARBECUE



**D**

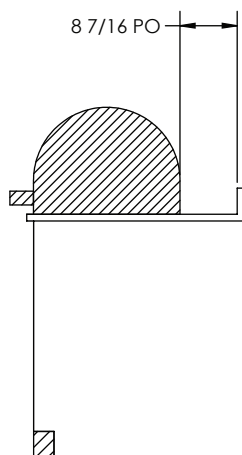
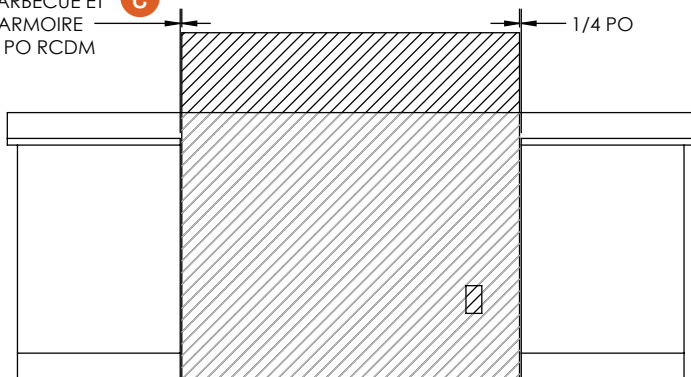
**⚠ AVERTISSEMENT** Un dégagement minimal entre le dossier ou autre surface de 2 po (5,1 cm) est requise pour la ventilation.

- C** Recommandé pour faciliter l'installation.
- D** Dégagement minimal exigé pour la performance de la ventilation.

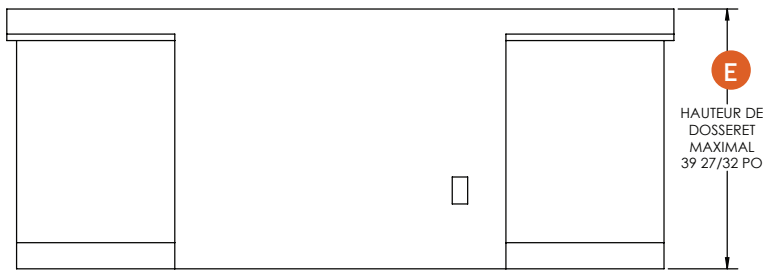


DISTANCE ENTRE LE BARBECUE ET L'ARMOIRE  
1/4 PO RCDM

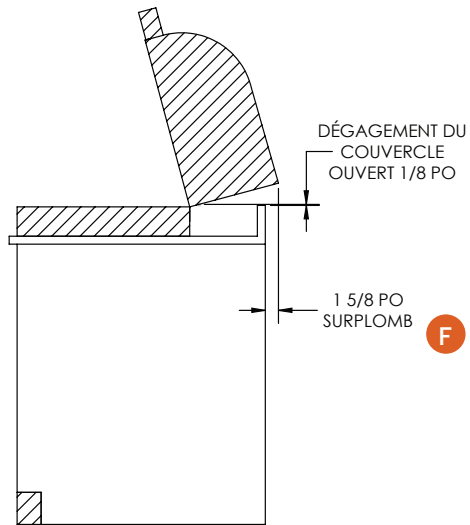
**C**



# EXIGENCE DE DÉGAGEMENT DU COUVERCLE

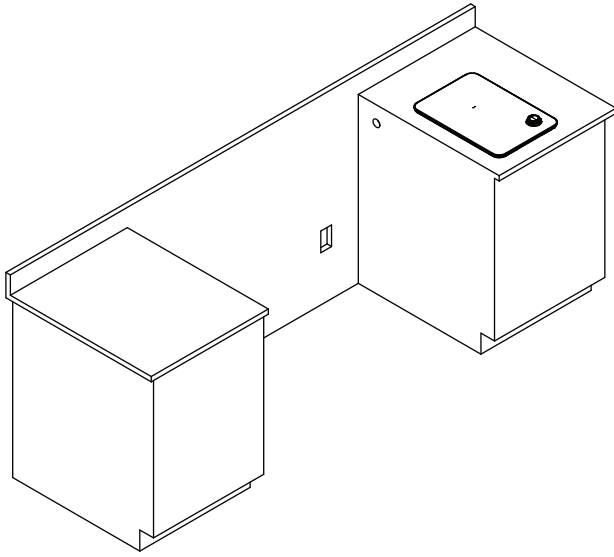


- E** Hauteur maximale du dossier de 39 27/32 po (101,2 cm).
- F** À partir de la face avant du baril du barbecue, le surplomb du couvercle est d'environ 12 po (30,5 cm) lorsqu'il est ouvert.

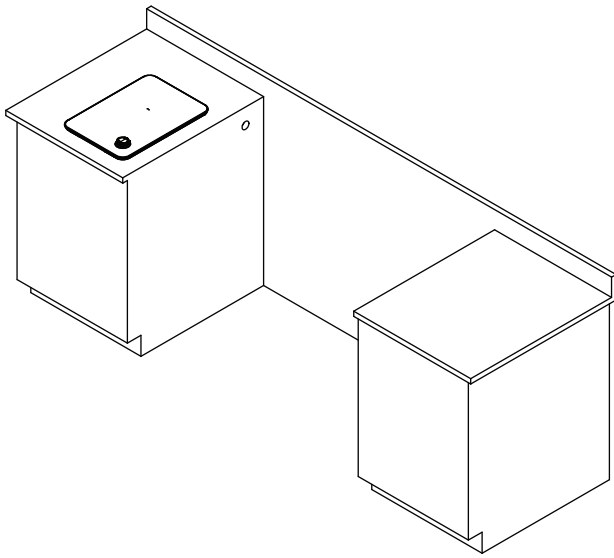


# OPTIONS DE PLAQUE DE CUISSON PAR INDUCTION

La plaque de cuisson par induction du barbecue Timberline et Timberline XL est située sur la gauche du barbecue. Mais elle peut être installée sur la gauche ou la droite dans votre cuisine extérieure. La plaque de cuisson par induction doit avoir un dégagement minimal de 3 po (7,6 cm) pour tous ces côtés. L'ensemble de finition de cuisine extérieur Timberline inclut un cordon de 6 pi pour la plaque de cuisson à induction.



PLAQUE DE CUISSON À INDUCTION - CÔTÉ DROIT



PLAQUE DE CUISSON À INDUCTION - CÔTÉ GAUCHE





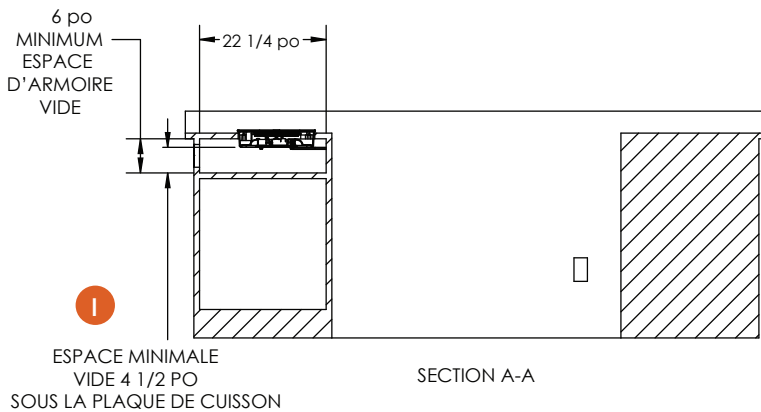
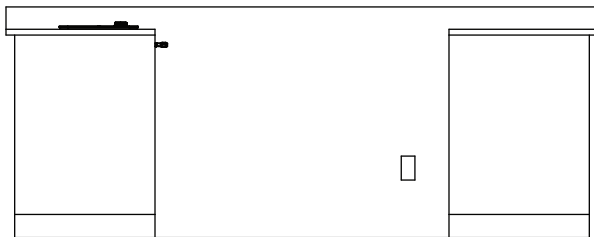
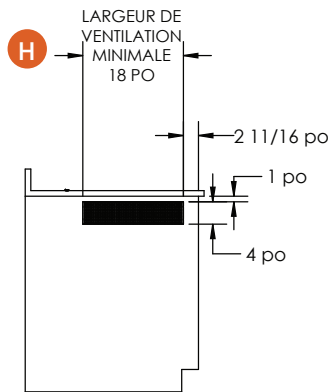
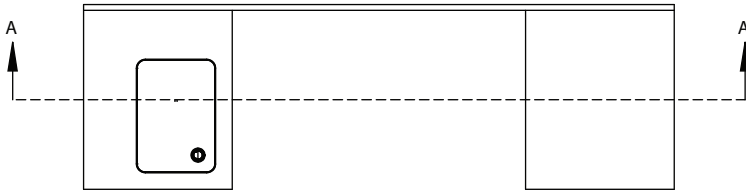
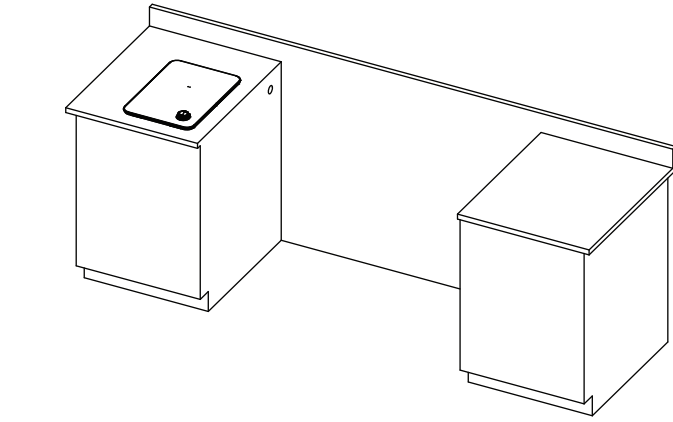


# VENTILATION DE LA PLAQUE DE CUISSON À INDUCTION

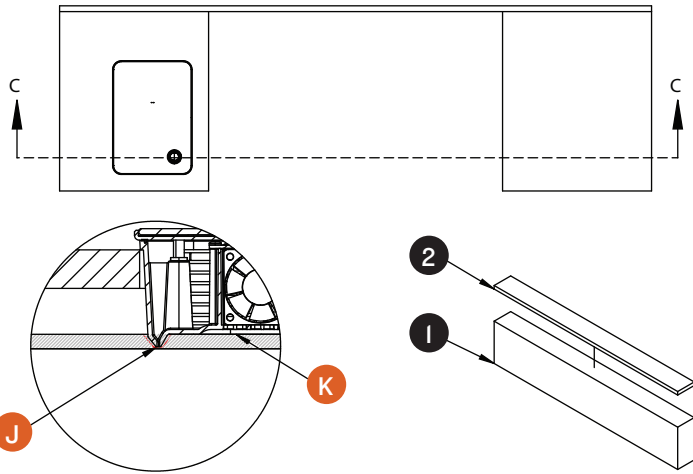
## IMPORTANT :

- La ventilation est requise pour la performance de la plaque de cuisson à induction.
- L'entrée et la sortie d'air doivent être indépendantes pour le bon fonctionnement.
- Maintenir l'espace vide sous l'armoire de la plaque à induction pour permettre la circulation efficace de l'air.

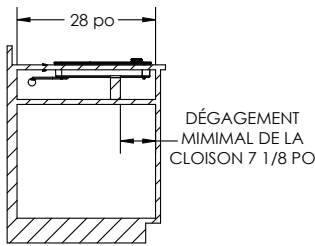
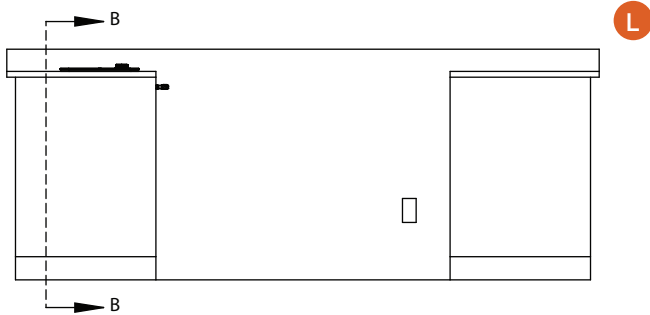
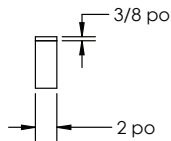
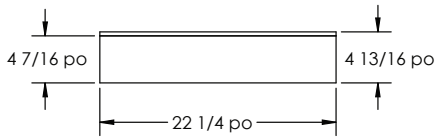
- H** 18 po (45,7 cm) est la distance de ventilation minimale pour une bonne performance.
- I** Un minimum de 4,5 po (11,45 cm) d'espace vide est requis sous la plaque de cuisson à induction.



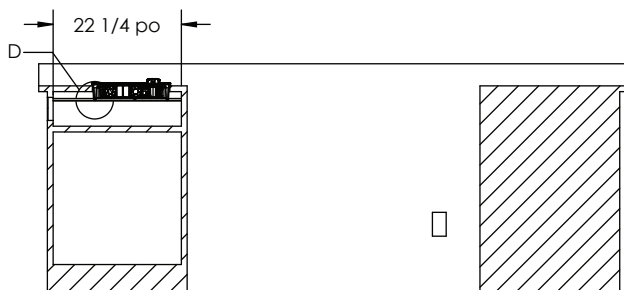
# CLOISON POUR PLAQUE DE CUISSON À INDUCTION



ÉCHELLE 1 : 3  
DÉTAIL D :



SECTION B-B



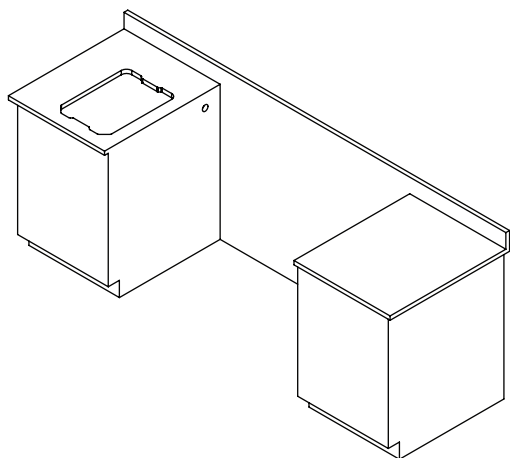
SECTION C-C

## IMPORTANT :

- L'entrée et la sortie d'air doivent être indépendantes pour le bon fonctionnement de la plaque de cuisson à induction.
- Les matériaux de cloison de plaque de cuisson à induction doivent être **ININFLAMMABLE**.
- J** Le caoutchouc en mousse à cellules fermées autour de la plaque de cuisson à induction doit être coupé pour être installé de façon appropriée sur le comptoir (voir le détail D).
- K** Le caoutchouc en mousse à cellules fermées doit être à ras de la surface inférieure de la plaque de cuisson à induction.
- L** Le dégagement minimal entre le mur avant de l'armoire et le devant de la cloison est de 7 1/8 po (18 cm). La cloison sépare l'entrée de l'échappement sur la plaque de cuisson à induction.

ARTICLE NO.	DESCRIPTION	QTÉ
1	CLOISON POUR PLAQUE DE CUISSON À INDUCTION	1
2	3/8 PO-CAOUTCHOUC EN MOUSSE À CELLULES FERMÉES ÉPAIS	1

# PRISE ÉLECTRIQUES/CORDONS



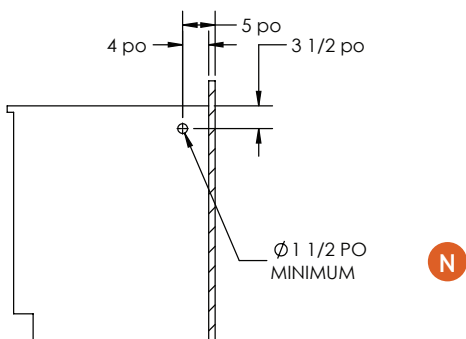
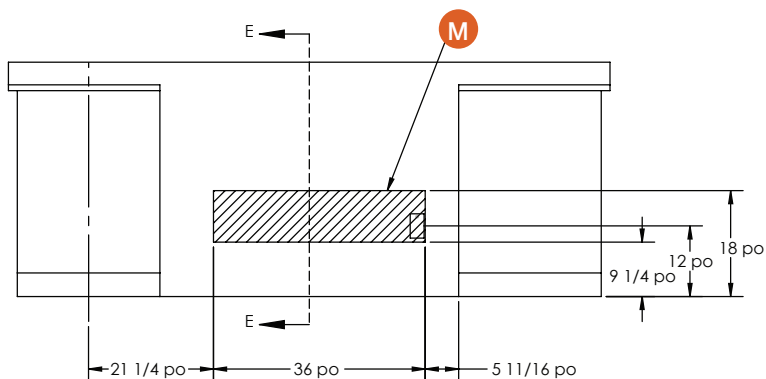
Passez en revue les risques de choc électrique dans la section Précautions de sécurité importantes.

Se reporter aux ordonnances locales pour l'installation des prises électriques.

- M** Emplacement acceptable de prise de courant murale
- N** Pour le cordon d'alimentation électrique de la plaque de cuisson à induction, une ouverture à l'intérieur du mur de l'armoire (côté de la plaque de cuisson) sera nécessaire pour faire passer le cordon.

## REMARQUES :

- La longueur du cordon d'alimentation de la plaque de cuisson à induction est de 60 po (152,5 cm).
- La longueur du cordon d'alimentation du barbecue est de 40,5 po (102,9 cm).



ÉCHELLE 1 : 17  
SECTION E-E :

